

Tüüp MMC-	EAN-nr. 5703434-	EI-number	Tüüp MMC-	EAN-nr. 5703434-	EI-number
1071	400020	9223163864	1073	400624	9223164494
1031	400037	9223163877	1033	400631	9223164504
1521	400044	9223163880	1523	400648	9223164517
1731	400051	9223163893	1733	400655	9223164520
1871	400082	9223163903	1873	400686	9223164533
1231	400099	9223163916	1233	400693	9223164546
1941	400105	9223163929	1943	400709	9223164559
1861	402758	9223163961	1863	402819	9223164054
7071	400129	9223164148	7073	400723	9223164588
7031	400136	9223164151	7033	400730	9223164591
7521	400143	9223164164	7523	400747	9223164601
7731	400150	9223164177	7733	400754	9223164614
7871	400181	9223164180	7873	400785	9223164627
7231	400198	9223164193	7233	400792	9223164630
7941	400204	9223164203	7943	400808	9223164643
7861	402765	9223163974	7863	402826	9223164067
9071	400228	9223164216	9073	400822	9223164656
9031	400235	9223164229	9033	400839	9223164669
9521	400242	9223164232	9523	400846	9223164672
9731	400259	9223164245	9733	400853	9223164685
9871	400280	9223164258	9873	400884	9223164698
9231	400297	9223164261	9233	400891	9223164708
9941	400303	9223164274	9943	400907	9223164771
9861	402772	9223163987	9863	402833	9223164070

Tüüp MMC	EAN-nr. 5703434-	EI-number
1004	200385	9223165082
7004	200392	9223165095
9004	200408	9223165102



Nupp

Ilma liikuvate osadeta veekindel nupp, mille abil saab mündilugejaga ühendatud seadme tööle panna ja peatada. Nupp on saadaval lisatarvikuna. Seda saab kasutada ka duši puhul.

EAN-number: 5703434 402697
MMI-number: 608-025-1

Žetoonid

Tüüp MMC mündilugeja puhul saab kasutada nii münte kui ka žetoone.

Micro Matic Instrument A/S toodab ning tarnib eri tüüpi ja eri mõõtudega žetoone.

Tüüp	Mõõt	Tellimisnr.
Žetoon 5 kr	29,0 mm	23
Žetoon 27	27,0 mm	87
Erižetoon	soonega	94



Kasutusjuhend

Lk 1/3

Redigeeritud: 11.08.2011

Tehnilised andmed

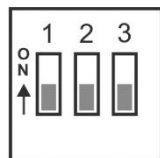
Toitepinge:	230/24/12 V (vahelduvvool) (vt märgistust)
Väljund:	1 poolus, potentsiaalivaba
Koormus:	10 A $\cos\phi=1$
Nupp:	NC, sisemine toide 12 V (vahelduvvool)
Möödud:	210 × 123 × 110 mm
Kaitseaste:	IP 44
Kaabliitmikud:	2 × PG 13,5
Töötemperatuur:	-20 °C kuni +40 °C

Paigaldamisjuhised

Avage esipaneel, tehke mündikarbi võtmega (kuulub komplekti) lahti. Seejärel keerake esipaneeli all olev kruvi lahti ja eemaldage paneel korpuse küljest. Korpus kinnitatakse seina külge ja juhtmed saab ühendada karbis asuvate klemmiistudega. Märkus! Mündilugeja paigaldamisel jälgige, et see asetseks täpselt vertikaalselt.

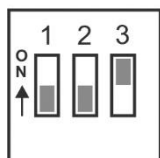
Kasutamine

Mündilugeja saab seadistada töötama erinevatel režiimidel, olenevalt kasutusotstarbest. Režiimi määramiseks tuleb kasutada 3-punktilist lüliti (SW2), nagu on kirjeldatud viies alljärgnevas näites.



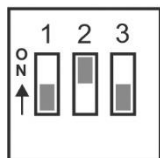
Programm 0: Dušikabiinid (kasutada AINULT koos nupuga)

Sisestage ettenähtud väärtusega münt. Mündilugejaga ühendatud seadme kasutamise alustamiseks ja lõpetamiseks vajutage nuppu (erivarustus). Kui kasutusaeg otsa saab, lülitub seade automaatselt välja. Kui seadme töötamise ajal münte juurde lisada, liidetakse nende väärtus varem sisestatud müntide väärtusele.



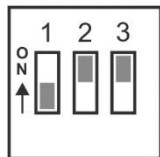
Programm 1: Ajaline kontroll koos summeerimisega

Sisestage ettenähtud väärtusega münt ja mündilugejaga ühendatud seade lülitub sisse. Kui kasutusaeg otsa saab, lülitub seade automaatselt välja. Seadme töötamise ajal lisatud müntide väärtus liidetakse automaatselt varem sisestatud müntide väärtusele.



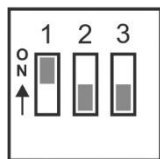
Programm 2: Pesumasinad (kui nuppu EI ole ühendatud, siis kasutage 1. programmi)

Sarnaneb 1. programmiga, kuid 2. programmi puhul saab lisada nupu, mille vajutamine kutsub esile 20-sekundilise peatumise. See tähendab, et kui tööaeg on otsa saanud, on võimalik pesumasina uks lahti teha. (NC-nupp, vt asukohta ühenduspaneelil, märgistatud sõnaga „PUSH BUTTON“ (NUPP))



Programm 3: Solaariumid

Sisestage ettenähtud väärtusega münt ja mündilugejaga ühendatud seade lülitub sisse. Kui kasutusaeg saab otsa, lülitub seade automaatselt välja. Seadme töötamise ajal münte juurde lisada ei saa ja seetõttu ka mingit summeerimist ei toimu. Lülitid 10, 11 ja 12 (reguleerivad tööprotsessi alustamiseks vajalike müntide arvu) tuleb selle programmi puhul välja lülitada.



Programm 4: Ajaline kontroll ilma summeerimiseta

Sarnaneb 3. programmiga, ent 4. programmi puhul saab münte juurde lisada, mille tulemusena hakkab seadme tööaeg jooksma otsast peale. Varasemast järele jäänud tööaeg lähtestatakse, s.t summeerimist ei toimu.

Aja seadistamine

Ühe mündi ajaliseks väärtuseks saab määrata 1 sekundi kuni 4 tundi. Seadistamine toimub 12-punktilise lüliti (SW1) esimese 9 lüliti abil.

Lülitid 1–8

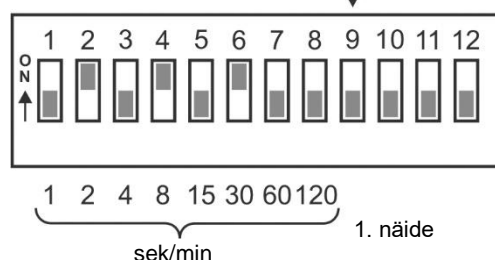
Lükake lüliteid noolega näidatud suunas ja te saate ajavahemiku, mis vastab konkreetse lüliti all olevale väärtusele (vt joonisel 1. näidet). Valitud lülite all olevad väärtused liidetakse kokku.

Näiteks joonisel kujutatud näite puhul on aja pikkuseks määratud:
2 + 8 + 30 = 40 minutit.

Lüliti 9

Selle lüliti abil saate valida, kas lülitele nr 1–8 vastavad väärtused kajastavad minuteid või sekundeid.

Lükake lüliti nr 9 alla (väljas) = min
Lükake lüliti nr 9 üles (sees) = sek



Tööprotsessi alustamiseks vajalik müntide arv

Lülitid 10–12

Mündilugeja saab seadistada vastu võtma 1–8 münti, enne kui seade tööd alustab. See võimalus on üksnes programmide 0, 1 ja 2 puhul. Müntide arvu saab seadistada vastavalt alljärgnevale.



1 münt enne töö alustamist



2 münti enne töö alustamist



3 münti enne töö alustamist



4 münti enne töö alustamist



5 münti enne töö alustamist



6 münti enne töö alustamist



7 münti enne töö alustamist



8 münti enne töö alustamist

Märkus! Ärge hoidke seadet seadistamise ajal pinges all.

Erivarustus**Ekraani tüüp MMCD**

Ekraan kuvab allesjäänud tööaega ja toimib müntide loendajana ning seda saab kasutada kõikide programmide puhul.

Ekraan tuleb ühendada 5-pooluselisse pesasse (con2, vt allpool olevat joonist). Ekraanil on näha, kui palju aega sekundites või minutites (olenevalt sellest, kuidas lüliti 9 asetseb) järele on jäänud. Kui aega kuvatakse minutites, siis ekraanil oleva koma vilgub. Kui summeeritud aeg on liiga suur, et seda tervikuna kuvada, asendub esimene number väikese o-tähega.

Müntide arvu kuvamiseks tuleb vajutada ekraani all asetsevat nuppu. Vajutades ühe korra, ilmub ekraanile müntide arvu kajastav number, mis jääb vahemikku 0–999; vajutades kaks korda, ilmub ekraanile müntide arvu kajastav number, mis jääb vahemikku 1xxx–99xxx, ning esimeseks sümboliks on suur H-täht; vajutades kolm korda, kuvatakse järelejäänud tööaeg. Pärast 20 sekundit lülitub ekraan automaatselt ajakuvale. Müntide loendaja näitu lähtestada ei saa ja pärast seda, kui müntide arv on jõudnud näiduni 99999, hakkab loendamine otsast peale, s.t nullist.

Nupp

Nupp tööaja käivitamiseks ja peatamiseks.

See tuleb ühendada 3-pooluselisse pesasse, mis on ühenduspaneelil märgistatud sõnaga „PUSH BUTTON“ (NUPP). Nupp on veekindel ja selle saab paigaldada ka dušiseadme külge. Kui nupp on paigaldatud, siis kasutage programmi 0.

Ühenduspaneel
